

HOHENWEILER

leben



Gemeindeverwaltung	Vorwort von Wolfgang Langes	4
	Aus dem Meldeamt	5
	Winterdienst	5
	Stellenausschreibung	6
	Sprechstunden Dr. Loacker	6
<hr/>		
Soziales	Krankenpflegeverein	7
	Ärztliche Versorgung in Hohenweiler	7
	Sozialsprengel Leiblachtal	8
	Servicestellen Leiblachtal	8
<hr/>		
Bildung	Schülerbetreuung	9
<hr/>		
Aus den Vereinen	Howilar Krippelar	11
	Feuerwehr Hohenweiler	14
	SC Hohenweiler 72	16
<hr/>		
Verschiedenes	Abfallentsorgung	20
	Flurreinigung	21
	Gartenzeit – Heckenzeit	22
	Einhaltung der Ruhezeiten	22
	Grundstück gesucht	22
	Müllkalender	23
<hr/>		
Veranstaltungen	Veranstaltungen	25
	Hohenweiler Märkte	25
<hr/>		
	Ländle Metzgerei Dür	26
	Im und ums Haus, Gasser Wolfgang	27
	Impressum	28

Liebe Hohenweilerinnen und Hohenweiler!

Endlich wieder einmal richtig Winter!

So schön und romantisch der viele Schnee anfangs empfunden wird, so schnell stellen sich bei den im Jänner gefallenen Mengen auch Probleme ein. Wohin nur mit den Schneebergen? Wieso ist bei mir noch nicht geräumt? Wieso schiebt man den Schnee immer auf meine Seite der Straße, und nicht zum gegenüberliegenden Grundstück?

Natürlich sind solche und ähnliche Fragen verständlich, ich kann Ihnen aber versichern, dass sich das Team des Bauhofs die allergrößte Mühe gibt, den Winterdienst bestmöglich zu erledigen – und das beinahe zu jeder Tages- und Nachtzeit! Bitte bedenken Sie, dass das Räumen des Straßen- und Wegenetzes pro Runde über 5 Stunden dauert und in dieser Zeit gerade zuletzt schon wieder viel Schnee auf die eben erst geräumten Flächen fällt.

Auch der Abtransport von größeren Schneeansammlungen muss dann warten, bis der Schneefall nachlässt und alles wieder freigemacht wurde. Sehr gerne gebe ich daher den Dank, der mir gegenüber wiederholt zum Ausdruck gebracht wurde, an die fleißigen Männer vom Bauhof weiter!

Hochwasserprojekt im Dorfzentrum

Hochwasser in Hohenweiler? Keine Sorge, auch wenn der fortschreitende Klimawandel sich auch in unserer Region durch häufigere Starkregenereignisse bemerkbar macht, wir leben Gott sei Dank auf einer relativ sicheren Flecken Erde.

Warum dann dieses Projekt, werden Sie sich vielleicht fragen? Bei der Erneuerung der Verrohrung des Dorfbaches sind neben den normalen Wassermengen, die aus dem Dorfbach, dem Dreieckelgraben sowie diversen kleineren Dach-, Oberflächen- und Drainageleitungen – ist zusätzlich darauf Bedacht zu nehmen, dass auch bei sehr starkem Regen, die Mengen sicher abgeleitet werden können.

Gerne hätten wir der doch großen Anzahl mittel- und unmittelbar von dem Projekt betroffenen Grundbesitzerinnen und Grundbesitzern sämtliche Pläne und ergänzenden Informationen im Rahmen einer Informationsveranstaltung vorgestellt, nur leider haben uns dabei die immer wieder neuen strengen Sicherheitsmaßnahmen im Zusammenhang mit dem Corona-Virus, einen Strich durch die Rechnung gemacht.

Wenn Sie daher eine Zustimmungserklärung zu dem Projekt zugesandt erhalten haben und dazu weitere Informationen benötigen, scheuen Sie sich nicht, die auf dem Schreiben angeführten Personen zu kontaktieren. Selbstverständlich stehe ich Ihnen auch gerne für Auskünfte zur Verfügung.

Selbstverständlich wird im Zuge der Projektierung auch geprüft, ob allenfalls auch andere Leitungen (Trinkwasser, Schmutzwasserkanal, etc.) in einem Zustand sind, der einen Austausch nahelegt. Ich entschuldige mich schon jetzt bei Ihnen, wenn wir Sie dazu eventuell nochmals um Ihre Zustimmung ersuchen, sofern dabei Ihr Grundstück vorübergehend oder dauerhaft in Anspruch genommen wird.

Ich hoffe sehr, dass Impfungen und sonstige Schutzmaßnahmen es bald wieder möglich machen, zu einer gewissen Normalität des Dorflebens zurückkehren zu können. Darauf, Sie dann auch wieder persönlich Treffen zu können, freue ich mich jedenfalls schon jetzt



Mit den besten Grüßen,

Ihr Bürgermeister
Wolfgang Langes

Öffnungszeiten Gemeindeamt

Montag und Dienstag 7.30 bis 16.00 Uhr
Mittwoch bis Freitag 7.30 bis 13.00 Uhr

gemeinde@hohenweiler.at
www.hohenweiler.at

Aus dem Gemeindeamt

Liebe Wohnungswerberin, lieber Wohnungswerber,

gerne möchte die Gemeinde Hohenweiler nachstehende Informationen für Wohnungswerberinnen und Wohnungswerbern in Erinnerung rufen:

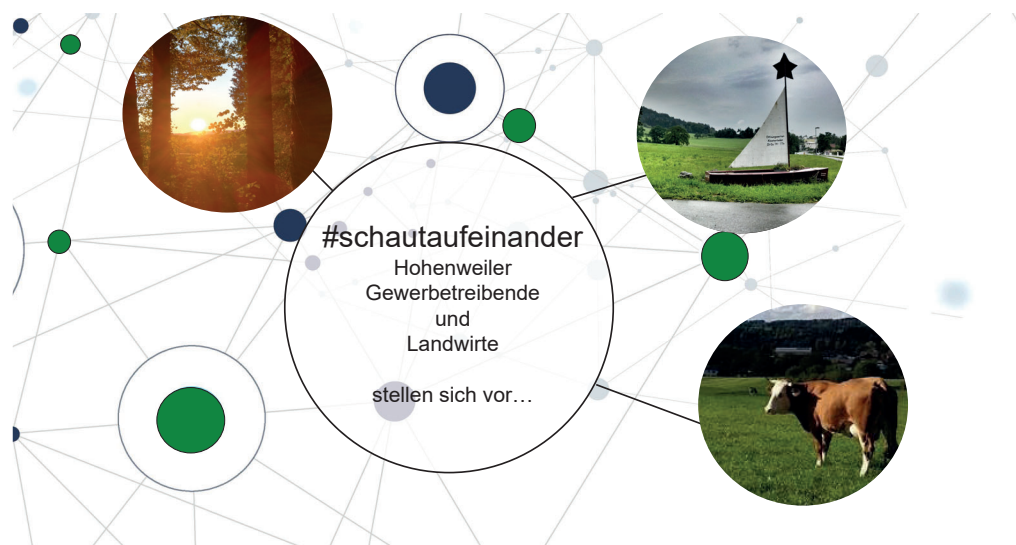
- Als Grundlage für den Erhalt von Punkten dienen die jeweils erforderlichen Nachweise, die vom Wohnungswerber/ von der Wohnungswerberin von sich aus beizubringen sind (ohne Nachweise können keine Punkte zugeteilt werden).
- Bei gleicher Punkteanzahl entscheidet das ältere Datum der Antragstellung.
- Es besteht kein Rechtsanspruch auf die Zuweisung einer Wohnung.
- Es können nur vollständige Anträge bearbeitet werden.
- Nachweislich bewusst falsche Angaben haben den Ausschluss aus der Bewerbung zur Folge.
- Nach Ablauf von einem Jahr muss der Antrag neu gestellt werden. Erfolgt kein neue Antrag, wird der letzte Antrag inaktiv gestellt.
- Änderungen, wie z. B. Wohnungswechsel, Familienstandsänderungen, Einkommensänderungen etc., sind dem Gemeindeamt/Bürgerservice mitzuteilen, damit die Aktualität der Bewerbung gewahrt ist.

Bitte beachten Sie, dass Ihre Informationen der Gemeinde vollständig vorliegen müssen.

Winterdienst von Privatstraßen

Sehr geehrte Bürgerinnen und Bürger der Gemeinde Hohenweiler!

Gerne unterstützt Sie der Bauhof wieder bei der Winterräumung Ihrer Privatstraßen, sofern er freie Kapazitäten hat. Wir möchten jedoch darauf hinweisen, dass die Pflicht zur Räumung und Haftung gemäß § 1319a ABGB bei den jeweiligen Eigentümern verbleibt. Wir empfehlen daher auch den Abschluss einer entsprechenden Versicherung.



Weil wir es wichtig finden...

... dass gerade in diesen schweren Zeiten aufeinander Acht gegeben wird, möchten wir allen Hohenweiler Betrieben die Möglichkeit geben, sich im Hohenweiler Leben vorzustellen, ihre wunderbaren Produkte zu präsentieren und ihre Geschichte dazu zu erzählen. Zu diesem Zweck wenden Sie sich bitte an die Gemeinde Hohenweiler, Robert Pockenauer, Tel. +43 5573 83315-16, robert.pockenauer@hohenweiler.at.

Die **Gemeinde Hohenweiler** schreibt folgende Stelle aus:

MitarbeiterIn im Baurecht und Sekretariat in Teilzeit (40%)

Aufgaben:

- Verwaltung der Post
- Korrespondenz mit Behörden
- Sekretariat
- AGWR
- Vertretung im Bürgerservice
- Vertretung bei der Durchführung von Wahlen

Anforderungen:

- Berufserfahrung im öffentlichen Dienst, idealerweise im Bereich Baurecht
- Flexibilität und Belastbarkeit
- Bereitschaft zum „Einspringen“ bei personellen Engpässen
- Genauigkeit und Verlässlichkeit
- Sehr gutes schriftliches Ausdrucksvermögen
- Sehr gute Microsoft Office Kenntnisse
- Höflichkeit im Umgang mit Menschen
- Teamfähigkeit
- Persönliche und fachliche Eignung für die Erfüllung der Aufgaben, die mit dieser Verwendung verbunden sind

Beginn der Tätigkeit: 01. Juni 2021

Ende der Bewerbungsfrist: 15. März 2021

Der Monatsbezug richtet sich nach dem Gemeindeangestelltengesetz 2005. Einschlägige Berufserfahrung wird angerechnet.

Wenn Sie an dieser Anstellung interessiert sind, übermitteln Sie bitte folgende Unterlagen:

- Lebenslauf
- Motivationsschreiben

Wir freuen uns über Ihre Bewerbung!

Für Auskünfte stehen Ihnen Frau Mag. Eveline Miessgang, Amtsleitung, eveline.miessgang@hohenweiler.at und Bürgermeister Wolfgang Langes, buergemeister@hohenweiler.at, zur Verfügung.



Bewerbungen richten Sie per E-Mail an eveline.miessgang@hohenweiler.at (Dokumente in elektronischer Form im Format PDF) oder in schriftlicher Form an:

Gemeinde Hohenweiler

6914 Hohenweiler, Dorf 41, zHd Mag. Eveline Miessgang

Neu!

Sprechstunde zu Rechtsfragen

Ab sofort bietet der Hörbranner Rechtsanwalt em. Mediator Dr. Walter Loacker eine Sprechstunde zu diversen Rechtsfragen im Gemeindeamt Hohenweiler oder digital an. Der Besuch der Sprechstunde ist kostenlos.

Sprechstunden Gemeindeamt:

nach Terminvereinbarung unter Tel. 05573/200 200 oder per Mail unter W.Loacker@gmail.com

Krankenpflegeverein

Corona hat auch in der Pflege vieles erschwert. Der Aufwand für Sicherheitsvorkehrungen und Hygiene ist herausfordernd und die physische und psychische Belastung durch Schutzmasken u.dgl. sowie Kontaktbeschränkung für unser Pflegeteam sehr belastend. Ohne besondere Vorfälle sind unsere diplomierten Schwestern in vorbildlicher Weise über die Runde gekommen.

Aufgrund der Rahmenbedingungen durch die Pandemie erfolgt die Vorstandssitzung im Dezember 2020 erstmals in digitaler Form als Videokonferenz. Einstimmig wurden die neuen ehrenamtlichen Beirätinnen Helga Hehle und Astrid Zürcher (Eichenberg) aufgenommen. Ich freue mich sehr, euch beide und eure Energie in unserem Krankenpflegeverein begrüßen zu dürfen.

Die Generalversammlung des Jahres 2020 musste – wie bereits informiert – aufgrund COVID-19 verschoben werden. Die Generalversammlung hat eine besondere Bedeutung, da als ein wesentlicher Tagesordnungspunkt u.a. die Entlastung und Neuwahl des Vorstandes ansteht. Es ist beabsichtigt, die Generalversammlung schnellstmöglich (bis spätestens Ende 2021) nachzuholen. Hierzu wird die Einladung fristgerecht ergehen.

Im Personalbereich sind wir leider in einer sehr angespannten Situation. In den Sommermonaten konnten unsere Schwestern durch eine diplomierte Aushilfe entlastet werden, sodass insbesondere der Urlaubsanspruch abgebaut werden konnte. Weiters haben wir eine Dienststelle in Teilzeit ausgeschrieben, die immer noch unbesetzt ist. Bewerbungen können gerne noch bei uns abgegeben wer-

den. In diesem Zusammenhang ist die intensive regionale Zusammenarbeit mit den anderen Krankenpflegevereinen des Leiblachtals von großer Bedeutung und wird eine engere Zusammenarbeit der drei Vereine sehr aktuell.

Seitens der Bürgermeister unserer drei Gemeinden wird die Übernahme der Lohnverrechnung durch die Finanzverwaltung Leiblachtal sehr deutlich unterstützt; herzlichen Dank. Weiters wurde im Vorstand der Voranschlag 2021 und eine Reduktion der Aufnahmegebühr für Neu-Mitglieder, die sofort eine Pflegeleistung in Anspruch nehmen wollen, beschlossen. Hierzu möchte ich euch demnächst detaillierter informieren.

Unterstützung bereichert unser Miteinander

Auch in den vergangenen Monaten sind wieder zahlreiche Spenden für die Arbeit des Kranken- und Altenpflegevereins bei uns eingegangen, die wir für die Arbeit des Krankenpflegevereins verwenden. Aus datenschutzrechtlichen Gründen dürfen die einzelnen Spendender nicht mehr namentlich genannt werden:

Gedenkspenden 2020 € 1.495,00
Allgemeine Spenden 2020 € 3.676,65

Danke, dass ihr unseren Kranken- und Altenpflegeverein auch in diesen besonderen Zeiten mit eurer Spende und euren positiven Rückmeldungen so unterstützt.

Herzlichen Dank!

Edgar Hagspiel, Obmann

Praktische Ärztinnen und Ärzte

Dr. Anwander-Bösch	05574 47745
Dr. Bannmüller	05573 82600
Dr. Fröis	05573 83747
Dr. Stuckenberg	05574 47565
Dr. Herbst	05574 44300
Dr. Trplan	05573 85555

Zahnarzt

Dr. Krewinkel	05573 83093
---------------	-------------

Apotheken

Martin Apotheke, Lochau	05574 44202
Leiblachtalapotheke, Hörbranz	05573 85511
Apothekennotruf	1455
Sozialsprenkel Leiblachtal	05573 85550
Krankenpflegeverein	05573 84651 oder 0664 646 42 44
Telefonische Gesundheitsberatung	1450

Feuerwehr	122
Polizei	133
Rettung	144
Euro-Notruf	112

Sozialsprengel Leiblachtal

Die Familie als kleinste Einheit unserer Gesellschaft

Sie fördert Zusammenhalt, spendet Geborgenheit und Wärme, und ist gleichzeitig ein Rückzugsort vom Alltag. Oft bedeutet dies eine gewaltige Anstrengung für die Familien.

Manchmal jedoch gerät das Familienleben aus der Balance: Unverhoffte Ereignisse wie Krankheiten, Krisensituationen, die Ankunft eines Kindes oder Sterbefälle können das Gleichgewicht des Alltages empfindlich stören; die unerwartete Mehrbelastung kann oftmals nicht allein bewältigt werden – Es braucht die Unterstützung von außen.

Zu Weihnachten durften wir uns daher über ein großes Geschenk freuen.

Der „Kekslesunntag“ der Gemeinde Eichenberg bescherte uns eine Spende von 1.200 Euro, die wir einer Leiblachtaler Familie übergeben konnten.

Die Familienhilfe Leiblachtal bedankt sich im Namen der Familie bei der ganzen Gemeinde Eichenberg und den Organisatorinnen des Familienverband Eichenberg.

Bleiben Sie gesund!
Ihr Team der Familienhilfe Leiblachtal!



Servicestellen

Sozialsprengel Leiblachtal Mo bis Fr, 9.00 bis 12.00 Uhr T 85550
www.sozialsprengel.org

Servicestelle für Betreuung und Pflege im Leiblachtal Mo, Di 8.00 bis 12.00 Uhr T 0664 883 98 585
Di 17.00 bis 19.00 Uhr sbp@sozialsprengel.org
oder nach Vereinbarung www.sozialsprengel.org

Essen auf Rädern

Mit dem Angebot „Essen auf Rädern“ kann Menschen, denen die Zubereitung einer warmen Mahlzeit nur schwer oder nicht möglich ist, täglich warmes Essen nach Hause geliefert werden. T 85550, www.sozialsprengel.org

Wenn's weh tut! – Telefonische Gesundheitsberatung – Telefon: 1450

Info!

Schülerbetreuung Hohenweiler

Neuigkeiten aus der Schülerbetreuung und der Hokus Küche

Seit dem März 2020 erleben wir in der Schülerbetreuung außergewöhnliche Zeiten. Seit dem Lockdown im März 2020 gibt es nur kurzzeitig und spontan reguläre Schülerbetreuung für unsere Kinder. Trotz der widrigen Umstände für Kinder, Eltern und Betreuer haben wir das Schuljahr gemeistert und starteten nach der Zeugnisverteilung direkt in die Sommerbetreuung.

Wir erlebten bei Schulbeginn einen regelrechten Kinderansturm. 32 Kinder werden in diesem Schuljahr von Nicole und Susi betreut. Räumlich standen wir an unseren Grenzen und durften so manches mal den HOKI Bewegungsraum für unsere Zwecke nutzen. Auch personell genossen wir Hilfe vom engagierten Kindergartenpersonal, damit Susi und mir ein freier Wochennachmittag erhalten bleiben konnte. Aufgrund der Schulschließungen gingen die Zahlen der zu betreuenden Kinder zurück und wir versuchten nach allen Möglichkeiten die Eltern samt ihrer Kinder bestmöglich zu unterstützen. Wir schafften uns „coronafreie Stunden“ um eine Alltagsnormalität bemüht.

Generell genießen wir, dank Özgül's vorzüglichen Kochkünsten, die Mittagsmahlzeit in entspannter Runde, wo auch die Lieblings Speisen aller Kinder in Bio Qualität zubereitet werden!



Wir nützen den Turnsaal, da alle Kinder einen enormen Bewegungsdrang verspüren und verbringen viel Zeit im Dorf, im Wald, auf dem Spielplatz, und dem Beachvolleyballplatz. Freiluftaktivitäten sind uns ein persönliches Anliegen.

Auch Hausaufgaben werden weitestgehend erledigt, sodass nach der Betreuung die Zeit zu Hause noch für Freizeitaktivitäten genutzt werden kann.

Wir sind täglich bemüht für unsere Schulkinder einen unbeschwerten Betreuungsnachmittag zu gestalten.

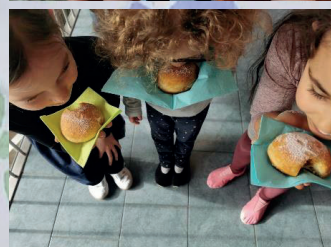
Damit der Fasching, der den Kindern viel bedeutet nicht zu kurz kommt, gibt es in der Faschingszeit frische Krapfen a la Özi, die uns den Nachmittag versüßen 😊

Alle Infos zur Schülerbetreuung erhalten sie auch auf der Gemeindehomepage www.hohenweiler.at

Krapfenrezept a la Özgül

500g Mehl
 250ml Milch
 3 Eigelb
 20g Hefe
 80g Zucker
 60g weiche Butter
 1 Pkg. Bourbon Vanillezucker
 Zitronenabrieb

- alle Zutaten zu einem Teig vermischen
- den Teig 1 Stunde zugedeckt gehen lassen
- 15 glatte Kugeln daraus formen
- nochmals 1 ½ Stunden ruhen lassen
- im Fett bei mittlerer Hitze ausbacken
- beliebig füllen und mit Staubzucker bestreuen



Howilar Krippelar

Wertvolle Krippe in Möggers erwacht zu neuem Leben – ein Werk von Fidelis Rudhart

Die Howilar Krippelar sind auch besonders an alten Krippen interessiert. Auf unsere Frage an den Archivar der Gemeinde Hörbranz, Willi Rupp, ob er Informationen über

alte Krippen oder Heilige Gräber im Leiblachtal hat, sandte er uns einen Zeitungsbericht aus dem Vorarlberger Volksblatt vom 18. Dezember 1891:

Feldkirch, 16. Dez. (Kunstnotiz.) Bildhauer Rudhart in Levis hat soeben ein prächtiges Modell, ca. 40 Cm. hoch, Maria mit dem Kinde auf der Erdkugel stehend, wie sie der Schlange den Kopf zertritt, ausgeführt. Die Statue selbst ist für das Lehrerseminar in Tisis bestimmt und wird fast lebensgroß werden. Dieses Modell, an welchem auch das Auge des schärfsten Kritikers auf dem Gebiete der christlichen Kunst nicht vieles auszustellen finden würde, ist sehr fein in Thon ausgearbeitet, und verräth eben in dieser Auffassung und Darstellung einen gebildeten Meister, einen christlichen Künstler. — Auch eine hübsche Krippendarstellung aus der Hand dieses Künstlers geht der Vollenbung entgegen. Sie besteht nur in 4 Figuren, ausgeführt in Holz, das Kindelein, Maria, der hl. Josef, ein Gloria Engel. Die Anlage ist sehr einfach, aber alles athmet tief religiösen Geist und Hauch und spricht sehr anmuthsvoll zu. Die Krippe wird gewiß ein würdiger Schmuck für ein kath. Gotteshaus auf die liebliche Weihnachtszeit. Sie ist für die Pfarrkirche in Möggers bestimmt.



Foto Stadtarchiv Feldkirch in Privatbesitz

Daraufhin nahmen wir Kontakt mit Frau Silvia Boch von der Pfarre Möggers auf. Sie war sehr interessiert und wollte sofort Nachschau halten, ob die im Zeitungsbericht erwähnte Krippe noch vorhanden sei. Nach aufwändiger Suche fand sie den Krippenstall mit Maria, Josef und Gloriaengel im Dachboden der Kirche, jedoch fehlte leider das Jesuskind.

Inzwischen nahmen wir Recherchen bezüglich des Holzbildhauers auf. Marlies Kuster vom Krippenverein Innermontafon wusste, dass er im Gaschurner Kirchenführer erwähnt wurde. Gaby Tschallener war bei Marlies gerade auf Besuch und erinnerte sich an einen Beitrag zum Leben des Künstlers von Professor Albert Eß, aus dem Bericht der Vollversammlung der Agrargemeinschaft, Altgemeinde Altenstadt aus dem Jahre 1996. Aus diesem Bericht konnten wir unsere Hinweise zum Leben des Künstlers entnehmen – siehe Seite 13.

Zwei Wochen nach Aufnahme unserer Gespräche mit Frau Silvia Boch von der Pfarre Möggers und mehrerer Nachfragen wegen eines Fototermins, konnte sie uns freudestrahlend mitteilen, dass wie durch ein Wunder das Jesuskind erschien. Wegen einer kleinen Reparatur im Glockenturm fiel eine Styroporplatte in der Fensternische auf. Als diese entfernt wurde, kam dahinter das Jesuskind zum Vorschein – gerade zum richtigen Zeitpunkt. Ein Zeichen!





Jetzt hatten wir die Heilige Familie beisammen und fotografierten im Dachboden der Kirche. Die Figuren sind einfach wunderschön, natürlich etwas verstaubt und leicht restaurierungsbedürftig.

Frau Boch freute sich, dass man den Künstler nun weiß und die Krippe daher umso wertvoller ist. Sie versprach, sich beim Kirchengemeinderat für die professionelle Restaurierung einzusetzen.



Unterhalb des Sterns von Bethlehem wird der Gloriaengel befestigt.

Mittlerweile teilte uns Frau Boch mit, dass die Restaurierung beschlossen wurde und auf Grund der ausgezeichneten Erfahrungen mit dem Höchster Atelier Mayer hier in Hohenweiler, wohl Frau Nicolé Mayer die Arbeit übernehmen wird.



Einige Informationen zum Künstler

Holzbildhauer Fidelis Rudhart, geboren am 18. Mai 1842 in Rimpach, Allgäu – gestorben 23. März 1919

Schon als er noch ein Kind war, fiel den Eltern sein Talent auf – er zeichnete was die Natur ihm bot. Nach einer Lehre bei einem Bildschnitzer und nachdem er bei mehreren Meistern als Geselle gearbeitet hatte, besuchte er die Fachschule in München.

Er arbeitete für die Orgelbauer Gebrüder Mayer, die sich 1872 in Feldkirch niederließen und war dort für die Schnitzereien und Figuren an den Orgelgehäusen zuständig. Also übersiedelte auch Fidel Rudhart nach Levis in eine provisorische Werkstatt. 1892 richtete er seine Werkstatt dann in einem Pferdestall mit Scheune ein und als diese Räume zu klein waren siedelte er nach Altenstadt. Dort konnte er nun alle benötigten Maschinen unterbringen.

Rudhart beschäftigte in seinen Werkstätten mitunter bis zu 16 Gesellen. Die Aufträge mehrten sich, Rudhart baute vor allem Altäre in neugotischem Stil. Daneben schuf er Statuen, Reliefs und Grabmäler. Seinem bedeutendsten

Werk, der Marienaltar in der Stadtpfarrkirche St. Nikolaus in Feldkirch (heute Domkirche) liegt das Thema der Darstellung des Stammbaumes Jesu zugrunde.

Rudhart stand auch mit dem Kunstmaler Florus Scheel aus Feldkirch in Verbindung, der viele der geschnitzten Figuren von Rudhart fasste, später übernahm Rudharts Sohn Theodosius diese Arbeiten.

Werke von Fidelis Rudhart findet man in ganz Vorarlberg und Liechtenstein – auch der Altar der Ulrichskapelle in Möggers ist von ihm.

Die Krippe in Möggers ist jedoch einzigartig.

Feuerwehr Hohenweiler

Generationswechsel

In der Feuerwehr Hohenweiler fand zu Jahresbeginn ein Wechsel in einer wichtigen Funktion innerhalb der Wehr statt. Hubert Wetzel übergab nach insgesamt 5 Jahren als Rüstmeister (Fahrzeug- und Gerätewart), diese Funktion an seinen Nachfolger Killian Kemter. Nach einjähriger Einarbeitung und teilweise gemeinsamer Ausübung der Tätigkeit, kam es per 1.1.2021 zu diesem wohlvorbereiteten Wechsel in dieser Funktion.

An dieser Stelle bedankt sich die Wehr Hohenweiler recht herzlich bei Hubert für die Ausübung dieser wichtigen und fordernden Tätigkeit. Durch sein handwerkliches Geschick und sein Wissen über Fahrzeuge hatte er immer wieder für anstehende Herausforderungen und Aufgaben sofort die richtige, und vielfach immer auch eine kostengünstige Lösung parat gehabt. Dadurch konnten wir, und letztendlich auch die Gemeinde oftmals finanzielle Mittel einsparen. Einen besonderen Dank aber auch für die Einarbeitung deines Nachfolgers, sowie deine Bereitschaft zur Unterstützung von Killian.



Mit Killian Kemter konnten wir einen jungen, engagierten und qualifizierten Feuerwehrmann für diese Aufgabe gewinnen. Killian, vielen Dank für deine Bereitschaft diese Aufgabe zu übernehmen, und viel Erfolg bei deiner neuen Tätigkeit.

Ortsfeuerwehr Hohenweiler



Aus unserer Jugendfeuerwehr

- Hast du Lust auf Spaß?
- Willst du coole Action?
- Interessiert dich Technik?
- Möchtest du Gemeinschaft erleben?
- Bist du bereit anderen Menschen zu helfen?
- Bist du zwischen 12 und 16 Jahre alt, und willst eine echte Feuerwehrfrau/mann werden?

Wenn du all das erleben willst, dann bist du bei uns genau richtig!

Neu!!!

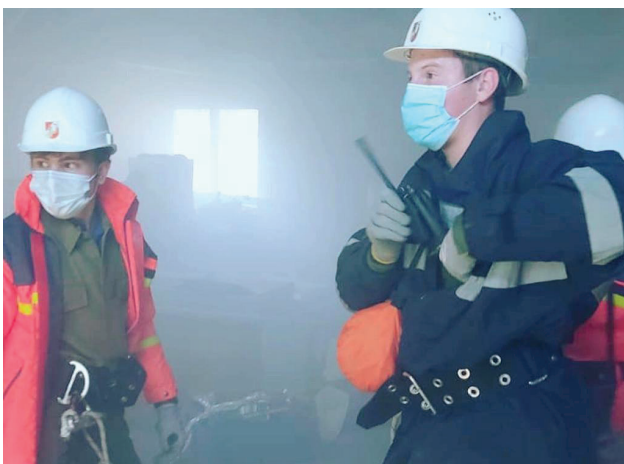
Ab sofort gibt es neben der Jugendfeuerwehr (12 bis 16 Jahre) auch die Feuerwehrjugend. Hier können auch 10 bis 12-jährige Mädchen und Jungs bei uns mitmachen.

Haben wir dein Interesse geweckt, dann melde dich entweder telefonisch oder per Mail bei uns: 0650/5618652, office@feuerwehr-hohenweiler.at

Eure Jugendfeuerwehr Hohenweiler

Altpapiersammlung

Die diesjährige Frühjahrssammlung findet am Mittwoch, den 31.3.21 in gewohnter Weise ab 17.00 Uhr statt. (Unter Einhaltung der Covid 19 Maßnahmen)



Sei dabei!

SC Hohenweiler 72

Planungen für das Frühjahr 2021

Werte Sportfreunde!

Die Fußballsaison 2020/2021 konnte im Herbst 2020 gestartet werden, jedoch ist nach wie vor ungewiss, ob im Frühjahr 2021 Nachwuchsspiele oder Spiele der Kampfmannschaften durchgeführt werden können.

Wir hoffen sehr, zusammen mit unseren aktiven Spielerinnen und Spielern, dass nach dem Lockdown im Frühjahr 2021 noch das Training aufgenommen und Spiele gespielt werden können. In der Winterpause haben wir, wie bereits berichtet, wichtige personelle Veränderungen (neues Trainerteam für die Frauenmannschaft, 1. Herrenmannschaft, 1b Mannschaft) vorgenommen, um für den lang ersehnten Trainingsstart bzw. Meisterschaftsbeginn gerüstet zu sein. Im Nachwuchsbereich werden gerade die Mannschaften zusammengestellt und versucht für jede/n Spieler/in die beste Lösung zu finden. Viele Spielzeiten und Entwicklungsmöglichkeiten stehen dabei im Vordergrund.

Bis zur Sommerpause stehen, unabhängig von einem Saisonstart im Frühling 2021, einige infrastrukturelle und

organisatorische Planungen in den Startlöchern, die wir gerne mit der Gemeinde, Freunden und Sponsoren zur Umsetzung bringen wollen:

- Ersatzbänke für Trainingsplatz
- Erneuerung der Außentüren (Clubheim)
- Soccerplatz im Rahmen des Spiel- und Freiraumkonzeptes (Jugendsportpark)
- Ausbau „Ballschule“ für Kinder
- Grobplanung 50-Jahr-Jubiläum 2022

Die Vereinsmitgliedschaft stellt ein wichtiger Pfeiler im Vereinsleben dar und der damit verbundene Mitgliedsbeitrag hilft den Trainings- und Spielbetrieb in guter Qualität aufrechtzuerhalten. Wer möchte, kann mit einer Mitgliedschaft (aktiv oder passiv) den Verein gerne unterstützen.

SC Hohenweiler 72,
Vorstand
(Bericht, Foto: SC Hohenweiler)



Özenc Yalcin wird neuer Cheftrainer bei der 1. Mannschaft!

Zum Start der Winterpause hat Özenc "Ösi" Yalcin das Traineramt der 1. Mannschaft beim Sportclub übernommen. Der bisherige Co-Trainer besitzt die UEFA-B-Lizenz und hat einen Abschluss im Studiengang "Internationales Fußball-Management". Privat arbeitet der 32-Jährige als Sozialpädagoge, was er gleichzeitig auch berufsbegleitend noch studiert.

Wir wünschen Ösi einen guten Start in der Rolle als „Cheftrainer“, viel Erfolg mit der Mannschaft und freuen uns sehr auf die Zusammenarbeit!

SC Hohenweiler, Vorstand

Foto, Bericht: SC Hohenweiler, Johannes Hefel



Ösi!

Özenc "Ösi" Yalcin neuer Cheftrainer
beim Sportclub Hohenweiler 72

#Fußballliebe

Neuer Partner für den SC Hohenweiler 72

Unsere Vereinsfarben und alle weiteren erdenklichen Mischungen hat Malermeister Gerhard Rupfle in seinem Angebot.

Wir freuen uns, dass Gerhard mit seinem Meisterbetrieb im Oktober unserem Sponsorenpool beigetreten ist. Gerade in dieser wirtschaftlich herausfordernden Zeit für Vereine, Privatpersonen und Firmen ist dies alles andere als selbstverständlich. Gerne empfehlen wir Gerhard mit bestem Wissen und Gewissen weiter. Wer sich ein Bild seiner Arbeit machen will, kann das gerne beim neu bemalten Clubheim machen.

Foto, Bericht: SC Hohenweiler, Johannes Hefel



**Unter
stützer**



Malermeister Gerhard Rupfle
0664 418 24 34
gerhard.rupfle@gmail.com
Hohenweiler

#Fußballliebe

Mitglieder-Anmeldeformular

1) Allgemeine Daten des Neumitgliedes:

Vor- und Zuname: _____

Geburtsdatum: _____

Wohnadresse: PLZ _____ Ort _____

Straße: _____

Telefon: _____

Email-Adresse: _____

Name
(Erziehungsberechtigte/r): _____

Unterschrift
(Erziehungsberechtigte/r): _____

Ich gebe hiermit ausdrücklich meine Zustimmung zur Speicherung meiner angegebenen Daten mittels EDV zum Zwecke der Verwaltung im SC Hohenweiler 72!
Der Widerruf kann per Mail unter sch72@gmx.at eingebracht werden.

2) Mitgliedsbeiträge in der Übersicht:

(Zutreffendes bitte ankreuzen!)

Mitgliedschaft passiv (EUR 40,00)

- Freier Eintritt bei jedem Meisterschaftsspiel
- Stimmrecht bei der Jahreshauptversammlung
- nicht übertragbar

Mitgliedschaft aktiv (EUR 90,00) (Schüler und Studenten EUR 80,00)

- Freier Eintritt bei jedem Meisterschaftsspiel
- Stimmrecht bei der Jahreshauptversammlung
- Nutzung Infrastruktur (Trainings- und Spielbetrieb)
- nicht übertragbar

Mitgliedschaft aktiv PLUS (EUR 125,-)

- Freier Eintritt bei jedem Meisterschaftsspiel
- Stimmrecht bei der Jahreshauptversammlung
- 1 Getränk oder Essen pro Meisterschaftsspiel
- Nutzung Infrastruktur (Trainings- und Spielbetrieb)
- nicht übertragbar

Mitglieder-Anmeldeformular

3) Mitgliedsbeiträge Kinder- und Jugendfußball in der Übersicht: (Zutreffendes bitte ankreuzen!)

- Kinderfußball U7 bis U12 (EUR 70,00)**
 - Nutzung Infrastruktur
 - Trainings- und Spielbetrieb (Training, Spiele, Turniere)
 - Schiedsrichter
 - Material (Dress, Bälle)
 - vergünstigte Trainingsausrüstung

- Jugendfußball U13 bis U18 (EUR 80,00)**
 - Nutzung Infrastruktur
 - Trainings- und Spielbetrieb (Training, Spiele, Turniere)
 - Schiedsrichter
 - Material (Dress, Bälle)
 - vergünstigte Trainingsausrüstung

HINWEIS zu den Familienvergünstigungen

- 2. Kind: 50% Nachlass
- 3. Kind und mehr: frei

Einzuzahlen auf das Konto AT34 3743 1000 0701 1703

Bei der Raiffeisenbank Leiblachtal. Buchungstext: Mitgliedsbeitrag Saison ..

4) Antrag und Kontakt bitte an:

Sportclub Hohenweiler 72
Sonja Geiger-Spieler
Dorf 43
6914 Hohenweiler
Email: sonja.geiger-spieler@vorarlberg.at
Telefon: +43 650 / 41 68 907

Abfallentsorgung

Sammlung von Handys

Weiterhin besteht die Möglichkeit der Abgabe von alten Handys im Gemeindeamt. Hiermit unterstützen Sie die Clinic Clowns.

Sammlung von Druckerpatronen

Im Gemeindeamt steht eine Sammelbox für leere Druckerpatronen, Laserkartuschen, Faxkartuschen, Inkjet-Patronen und Dexwet-Filter bereit. Durch die Spende Ihrer alten bzw. leeren Kartuschen und Patronen schützen Sie die Umwelt und unterstützen die Österreichische Kinderkrebshilfe. Umweltschutz und für krebserkrankte Kinder etwas Gutes tun!

Sammlung von Nespresso-Kapseln

Nur original Nespressokapseln können im Gemeindeamt abgegeben werden.

Für Altpapier, Altmetall und Altglas stehen zwei Sammelstellen mit Containern bereit. Einmal im Dorf, direkt hinter dem Schulhaus und weiters in der Parzelle Reitmoos.

Müllsackverkauf im Gemeindeamt

40-Liter-Restmüllsack	€ 2,90 / Stück
20-Liter-Restmüllsack	€ 1,45 / Stück
15-Liter-Biomüllsack	€ 1,50 / Stück
8-Liter-Biomüllsack	€ 0,90 / Stück

Gelbe Säcke für Kunststoffverpackungen sind kostenlos erhältlich ebenso Säcke für die Altkleidersammlung.

Was darf bei der Sperrmüllsammlung abgegeben werden?

Alles, was wegen seiner Größe oder Sperrigkeit nicht im Restmüllsack gesammelt werden kann.

Nicht abgegeben werden darf:

Blumentöpfe, Schuhe, Bekleidung, Chemikalien, Grünmüll, Bauschutt ... und jegliche Art von Abfall, welcher im Restmüllsack Platz hat. Bei Geräten wie Mopeds oder Rasenmähern ist darauf zu achten, dass Benzin und Öl vorher abgelassen wurden! Sollten Sie an diesem Tag keine Möglichkeit haben, Ihren Sperrmüll zum Bauhof zu bringen, so wird er gegen eine Gebühr von 60 Euro (pro Stunde) abgeholt. Eine Voranmeldung ist jedoch bis spätestens Mittwoch, 03.03.2021 beim Gemeindeamt notwendig!

Reifen: Reifen mit Felge € 7, Reifen ohne Felge € 4, Traktor- od. LKW-Reifen € 20; Elektrogeräte können kostenlos bei der Sperrmüllsammlung abgegeben werden.

(nicht bei der Problemstoffsammlung!)

Sperrmüllsammlung

Freitag, 5. März 2021
von 10.00 bis 16.00 Uhr beim Bauhof
€ 10,- pro angefangenem 1/2 m³ bzw.
Mindestgebühr € 3,-

Problemstoffsammlung

Samstag, 6. März 2021
8.30 bis 11.30 Uhr beim Bauhof,
kostenlos

Problemstoffe bitte sortiert, gut verschlossen, beschriftet, möglichst in Originalverpackung bei der Problemstoffsammelstelle abgeben.

Weiters besteht die Möglichkeit, den Altspeisefett-Kübel zu leeren und die Batterien-Sammelbox abzugeben.

Grünmüll

Grünmüllabgabe (ab 15.03.2021) immer montags von 17.00 bis 18.00 Uhr beim Gemeindebauhof. Bei Abholung verrechnen wir pro Stunde € 60,- (berechnet wird die An- und Abfahrt sowie das Abladen) zzgl. der Entsorgungskosten von € 5,00 pro 1/2 m³.

Rasenschnitt

Die Abgabestelle für sauberen Rasenschnitt befindet sich beim Bauhof. Die Abgabe ist gebührenfrei und kann selbständig getätigt werden. Beachtet werden muss, dass nur der reine Rasenschnitt abgegeben werden darf. Keine Äste, Stäucher und Heckenschnitte.

Alteisenmulde beim Bauhof

entsorgt werden kann: Alteisen jeglicher Art und Größe, ebenso Waschmaschinen, Trockner und Geschirrspüler

nicht entsorgt werden darf:

Elektrogeräte, Fernsehgeräte, Kühlschränke, Mikrowellen usw.

Wir sind tief geknickt

Saubere Umwelt braucht dich

Flurreinigungsaktion 2021

Samstag, 24. April 2021 um 9.00 Uhr

Treffpunkt bei der "alten Feuerwehrgarage"
Hohenweiler. Bitte gutes Schuhwerk,
Handschuhe und Kübel mitbringen.

Für alle Helfer gibt's danach wieder eine
stärkende Jause.

Für deine Mithilfe bedankt sich die Gemeinde Hohenweiler.

Info Covid-19
Einhaltung der Covid-19
Bestimmungen
2 Meter Abstand
FFP 2 Masken
Info Covid-19



Ein gemeinsamer Impuls von



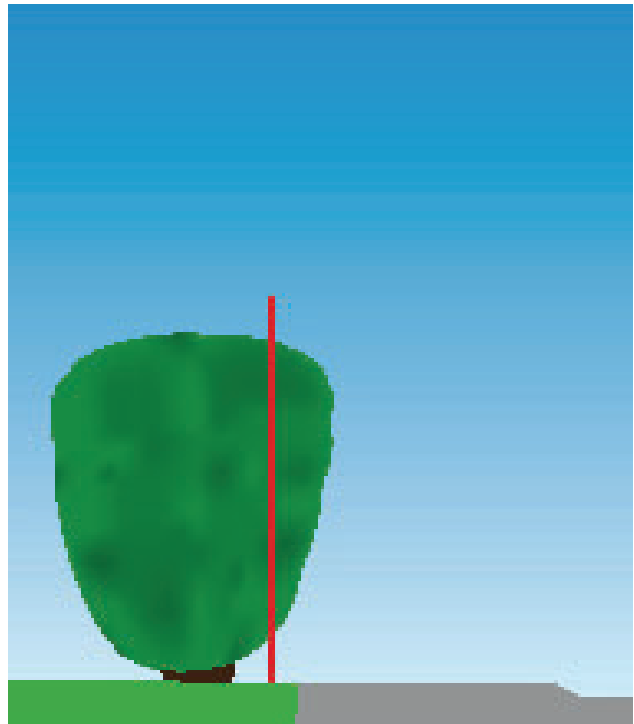
Gartenzeit – Heckenzeit

Bitte kontrollieren Sie Ihre Pflanzungen und achten Sie darauf, dass die Hecken und Büsche mindestens bis auf Ihre Grundstücksgrenze zurückgeschnitten sind und Bäume mindestens bis auf eine Höhe von 4,5 m ausgeschnitten sind. Die Höhe von Hecken und Sträuchern darf unmittelbar an der Grundstücksgrenze max. 1,8 m betragen.

Sie stellen damit sicher, dass

- zwei Fußgänger am Gehsteig aneinander vorbeikommen, ohne auf die Fahrbahn ausweichen zu müssen.
- Äste und Zweige nicht in die Straße reichen und damit Verkehrsteilnehmer gefährden bzw. Fahrzeuge beschädigen können
- die Fahrzeuge des Reinigungsdienstes/Winterdienstes nicht durch Engstellen und zu schmale Gehsteige beim Reinigungsdienst/Winterdienst behindert werden
- Einsatzfahrzeuge schnell an den Einsatzort gelangen

Helfen Sie mit, unsere Straßen und Wege sicherer zu gestalten!



Einhaltung der Ruhezeiten

Folgende Ruhezeiten gelten in unserer Gemeinde:

- während der Mittagszeit von 12.00 bis 13.00 Uhr
- abends nach 19.00 Uhr
- samstags nach 17.00 Uhr
- an Sonn- und Feiertagen

Wir bitten Sie, diese Ruhezeiten einzuhalten und auf lärm erzeugende Tätigkeiten zu verzichten.

**OSCHO Bio-Handel (Suppella/Sossella)
sucht kleines Grundstück oder Anwesen zum Kauf:
Tel. 0680 2100525**

Gemeinde Hohenweiler Müllabfuhr-Kalender Jänner bis Dezember 2021

Januar		Februar			März			April			Mai			Juni		
1 Fr Neujahr	1 Mo	5	1 Mo	9	1 Do BIO+RM	1 Sa Staatsfeiertag	1 Di	1 Do BIO+RM	9	1 Mo	9	1 Do BIO+RM	1 Sa Staatsfeiertag	1 Di		
2 Sa	2 Di		2 Di		2 Fr Kunststoff	2 So	2 Di	2 Fr Kunststoff		2 Di		2 Fr Kunststoff	2 So	2 Mi		
3 So	3 Mi		3 Mi		3 Sa	3 Mi	3 Mi	3 Sa		3 Mi		3 Sa	3 Mo	3 Do Fronleichnam		
4 Mo	4 Do BIO+RM		4 Do BIO+RM		4 So Ostermontag	4 Do BIO+RM	4 Do	4 So Ostermontag		4 Do		4 So Ostermontag	4 Di	4 Fr		
5 Di	5 Fr Kunststoff		5 Fr Kunststoff		5 Sa Problemstoffsammlung	5 Fr Kunststoff + Sperrmüll	5 Sa	5 Mo Ostermontag		5 Fr		5 Mo Ostermontag	5 Mi	5 Sa		
6 Mi Heilige Drei Könige	6 Sa		6 Sa		7 So	6 Sa Problemstoffsammlung	7 So	6 Di		6 Sa		6 Di	6 Do	6 So		
7 Do	7 So		7 So		8 Mo	7 So	8 Mo	7 Mi		7 So		7 Mi	7 Fr	7 Mo		
8 Fr BIO+RM	8 Mo	6	8 Mo	10	9 Di	8 Mo	10	8 Do		8 Mo		8 Do	8 Sa	8 Di		
9 Sa Kunststoff	9 Di		9 Di		10 Mi	9 Di	10	9 Fr		9 Di		9 Fr	9 So	9 Mi		
10 So	10 Mi		10 Mi		11 Do	10 Mi	11	10 Sa		10 Mi		10 Sa	10 Mo	10 Do BIO+RM		
11 Mo	11 Do		11 Do		12 Fr	11 Do	12	11 So		11 Do		11 So	11 Di	11 Fr		
12 Di	12 Fr		12 Fr		13 Sa	12 Fr	13	12 Mo		12 Fr		12 Mo	12 Mi	12 Sa		
13 Mi	13 Sa		13 Sa		14 So	13 Sa	14	13 Di		13 Sa		13 Di	13 Do Christi Himmelfahrt	13 So		
14 Do	14 So		14 So		15 Mo	14 So	15	14 Mi		14 So		14 Mi	14 Fr BIO+RM	14 Mo		
15 Fr	15 Mo	7	15 Mo	11	16 Di	15 Mo	16	15 Do BIO+RM		15 Mo		15 Do	15 Sa	15 Di		
16 Sa	16 Di		16 Di		17 Mi	16 Di	17	16 Fr		16 Di		16 Fr	16 So	16 Mi		
17 So	17 Mi		17 Mi		18 Do BIO+RM	17 Mi	18	17 Sa		17 Mi		17 Sa	17 Mo	17 Do		
18 Mo	18 Do BIO+RM		18 Do BIO+RM		19 Fr	18 Do BIO+RM	19	18 So		18 Do		18 So	18 Di	18 Fr		
19 Di	19 Fr		19 Fr		20 Sa	19 Fr	20	19 Mo		19 Fr		19 Mo	19 Mi	19 Sa		
20 Mi	20 Sa		20 Sa		21 So	20 Sa	21	20 Di		20 Sa		20 Di	20 Do	20 So		
21 Do BIO+RM	21 So	8	21 So	12	22 Mo	21 So	22	21 Mi		21 So		21 Mi	21 Fr	21 Mo		
22 Fr	22 Mo		22 Mo		23 Di	22 Mo	23	22 Do		22 Mo		22 Do	22 Sa	22 Di		
23 Sa	23 Di		23 Di		24 Mi	23 Di	24	23 Fr		23 Di		23 Fr	23 So Pflingsten	23 Mi		
24 So	24 Mi		24 Mi		25 Do	24 Mi	25	24 Sa Flurreinigung		24 Mi		24 Sa Flurreinigung	24 Mo Pflingsten	24 Do BIO+RM		
25 Mo	25 Do		25 Do		26 Fr	25 Do	26	25 So		25 Do		25 So	25 Di	25 Fr Kunststoff		
26 Di	26 Fr		26 Fr		27 Sa	26 Fr	27	26 Mo		26 Fr		26 Mo	26 Mi	26 Sa		
27 Mi	27 Sa		27 Sa		28 So	27 Sa	28	27 Di		27 Sa		27 Di	27 Do	27 So		
28 Do	28 So		28 So		29 Mo	28 So	29	28 Mi		28 So		28 Mi	28 Fr BIO+RM	28 Mo		
29 Fr	29 Mo	13	29 Mo	13	30 Di	29 Mo	30	29 Do BIO+RM		29 Mo		29 Do	29 Sa Kunststoff	29 Di		
30 Sa	30 Di		30 Di		31 Mi Altpapiersammlung	30 Di	31	30 Fr Kunststoff		30 Di		30 Fr	30 So	30 Mi		
31 So	31 Mi		31 Mi			31 Mi Altpapiersammlung		31 Mo		31 Mi		31 Mo	31 So	22		

Achtung: Die Müllsäcke haben bereits ab 5.30 Uhr am Tag der Abholung draußen zu stehen!

Gemeinde Hohenweiler Müllabfuhr-Kalender Jänner bis Dezember 2021

Juli		August		September		Oktober		November		Dezember	
1 Do	1 So	1 Mi	1 Fr	1 Mo	1 Mi	1 So	1 Fr	1 Mo	1 Mi	1 So	1 Mi
2 Fr	2 Mo	2 Do	2 Sa	2 Mo	2 Do	2 Mo	2 Sa	2 Do	2 Di	2 Do	2 Do
3 Sa	3 Di	3 Fr	3 So	3 Fr	3 Fr	3 Fr	3 So	3 Mi	3 Mi	3 Fr	3 Fr
4 So	4 Mi	4 Sa	4 Mo	4 Sa	4 Sa	4 Mi	4 Mo	4 Do	4 Do	4 Sa	4 Sa
5 Mo	5 Do	5 So	5 Di	5 So	5 So	5 Do	5 Di	5 Fr	5 Fr	5 So	5 So
6 Di	6 Fr	6 Mo	6 Mi	6 Mo	6 Mo	6 Fr	6 Mi	6 Sa	6 Sa	6 Mo	6 Mo
7 Mi	7 Sa	7 Di	7 Do	7 Di	7 Di	7 Sa	7 Do	7 So	7 So	7 Di	7 Di
8 Do	8 So	8 Mi	8 Fr	8 Mi	8 Mi	8 So	8 Fr	8 Mo	8 Mo	8 Do	8 Do
9 Fr	9 Mo	9 Do	9 Sa	9 Do	9 Do	9 Mo	9 Sa	9 Di	9 Di	9 Do	9 Do
10 Sa	10 Di	10 Fr	10 So	10 Fr	10 Fr	10 Di	10 So	10 Mi	10 Mi	10 Fr	10 Fr
11 So	11 Mi	11 Sa	11 Mo	11 Sa	11 Sa	11 Mo	11 Mo	11 Do	11 Do	11 Sa	11 Sa
12 Mo	12 Do	12 So	12 Di	12 So	12 So	12 Do	12 Di	12 Fr	12 Fr	12 So	12 So
13 Di	13 Fr	13 Mo	13 Mi	13 Mo	13 Mo	13 Fr	13 Mi	13 Sa	13 Sa	13 Mo	13 Mo
14 Mi	14 Sa	14 Di	14 Do	14 Di	14 Di	14 Sa	14 Do	14 So	14 So	14 Di	14 Di
15 Do	15 So	15 Mi	15 Fr	15 Mi	15 Mi	15 Do	15 Fr	15 Mo	15 Mo	15 Mi	15 Mi
16 Fr	16 Mo	16 Do	16 Sa	16 Do	16 Do	16 Mo	16 Sa	16 Di	16 Di	16 Do	16 Do
17 Sa	17 Di	17 Fr	17 So	17 Fr	17 Fr	17 Do	17 So	17 Mi	17 Mi	17 Fr	17 Fr
18 So	18 Mi	18 Sa	18 Mo	18 Sa	18 Sa	18 Mo	18 Mo	18 Do	18 Do	18 Sa	18 Sa
19 Mo	19 Do	19 So	19 Di	19 So	19 So	19 Do	19 Di	19 Fr	19 Fr	19 So	19 So
20 Di	20 Fr	20 Mo	20 Mi	20 Mo	20 Mo	20 Fr	20 Mi	20 Sa	20 Sa	20 Mo	20 Mo
21 Mi	21 Sa	21 Di	21 Do	21 Di	21 Di	21 Sa	21 Do	21 So	21 So	21 Di	21 Di
22 Do	22 So	22 Mi	22 Fr	22 Mi	22 Mi	22 Do	22 Fr	22 Mo	22 Mo	22 Mi	22 Mi
23 Fr	23 Mo	23 Do	23 Sa	23 Do	23 Do	23 Mo	23 Sa	23 Di	23 Di	23 Do	23 Do
24 Sa	24 Di	24 Fr	24 So	24 Fr	24 Fr	24 Do	24 So	24 Mi	24 Mi	24 Fr	24 Fr
25 So	25 Mi	25 Sa	25 Mo	25 Sa	25 Sa	25 Mo	25 Mo	25 Do	25 Do	25 Sa	25 Sa
26 Mo	26 Do	26 So	26 Di	26 So	26 So	26 Do	26 Di	26 Fr	26 Fr	26 So	26 So
27 Di	27 Fr	27 Mo	27 Mi	27 Mo	27 Mo	27 Fr	27 Mi	27 Sa	27 Sa	27 Mo	27 Mo
28 Mi	28 Sa	28 Di	28 Do	28 Di	28 Di	28 Sa	28 Do	28 So	28 So	28 Di	28 Di
29 Do	29 So	29 Mi	29 Fr	29 Mi	29 Mi	29 Do	29 Fr	29 Mo	29 Mo	29 Mi	29 Mi
30 Fr	30 Mo	30 Do	30 Sa	30 Do	30 Do	30 Mo	30 Sa	30 Di	30 Di	30 Do	30 Do
31 Sa	31 Di		31 So			31 Di	31 So			31 Fr	31 Fr

Achtung: Die Müllsäcke haben bereits ab 5.30 Uhr am Tag der Abholung draußen zu stehen!

Veranstaltungen – Überblick

März	05.03.2021	10.00 - 16.00 Uhr	Spermüllsammmlung – beim Bauhof
	06.03.2021	08.30 - 11:30 Uhr	Problemstoffsammlung – beim Bauhof
	31.03.2021	17.00 Uhr	Altpapiersammlung
April	24.04.2021	09.00 Uhr	Flurreinigung – Treffpunkt bei der „alten Feuerwehrgarage“

Hohenweiler Märkte

Herbstmarkt

Das Hohenweiler „Herbstmärktle“ 2021 findet am Sonntag, den 10.10.2021 in der Zeit von 11:00 bis 17 Uhr statt.



Adventmarkt

Der Hohenweiler Adventmarkt 2021 findet am Samstag, den 20.11.2021 in der Zeit von 11:00 bis 20 Uhr statt.



Voranzeige

Die Gemeinde Hohenweiler hat die Möglichkeit, sich am 04.09.2021 auf dem Bregenzer Kornmarktplatz unter dem Motto „Züg und Sacha“ bei einem kleinen Markt zu präsentieren. Eingeladen sind Betriebe aller Art, Landwirte aber auch Vereine und Institutionen aus der Region.



Bei Interesse setzen Sie sich bitte mit Robert Pockenauer von der Gemeinde Hohenweiler in Verbindung. Tel. +43 5573 83315-16, Email: robert.pockenauer@hohenweiler.at



Eigene Schlachtere
Nahversorgung

Ländle Metzgerei Dür
Leutenhofen 21
A-6914 Hohenweiler

Im Dorf! Für's Dorf! *(Ihr Nahversorger)*

Warme Mittagsmenü *von Montag bis Freitag* *zum Abholen* 😊

- *Auf Vorbestellung (bis 09:00 Uhr)*
- *Abholzeit von 11:30 bis 12:00 Uhr*
- *€ 6,50 pro Menü*

Wir freuen uns auf Eure Bestellung!

Mit freundlichen Grüßen
Edith & Koni m. Mitarbeiter
Nahversorger in Hohenweiler



Rohrreinigung, Service & Wartung, Inspektion

**Rohr verstopft: Rufen Sie an
TEL.+43(0)6643203929**

Die anfallenden Kosten einer Rohrreinigung, Rohrinspektion werden in den meisten Fällen von Ihrer Haushaltsversicherung zur Gänze übernommen.

Bitte kontaktieren Sie hierzu Ihre Versicherung.

Innen: Reparaturen & Instandhaltung
Aussen: Vorplatz, Garten - Neugestaltung & Pflege

Besuchen Sie meine Website: www.imundumshaus.at
Im und ums Haus Gasser Wolfgang Leutenhofen 39 A- 6914 Hohenweiler
Mail: wolfgang.gasser@icloud.com Tel. +436643203929

Impressum

„Hohenweiler Leben“ erscheint 2021 zu folgenden Terminen:

im Juni 2021 (umfasst Juni bis August)

Redaktionsschluss: 1. Mai 2021

im September 2021 (umfasst September bis November)

Redaktionsschluss: 1. August 2021

im Dezember 2021 (umfasst Dezember bis Februar)

Redaktionsschluss: 1. November 2021

Herausgeber: Gemeinde Hohenweiler

Layoutkonzept: coop4 kommunikationsdesign, Monika Rauch

Gestaltung: Gemeinde Hohenweiler

Auflage: 550 Stück, kostenlos für alle Haushalte von Hohenweiler

Fotos: wenn nicht anders erwähnt – Gemeinde Hohenweiler

Titelfoto: Lisa Bickel

Beiträge mit Namen des Verfassers pünktlich per Mail an: sabrina.auer@hohenweiler.at

Fotos bitte separat mailen. Wir bitten um Verständnis, dass verspätete Beiträge erst in der nächsten Ausgabe veröffentlicht werden.

Einschaltungen für Ortsansässige sind kostenlos. Ansonsten gilt:

Druckkostenbeitrag für eine A4-Seite 120 Euro, A5-Seite 70 Euro, A6-Seite 40 Euro

(ausgenommen sind soziale und gemeinnützige Einrichtungen).